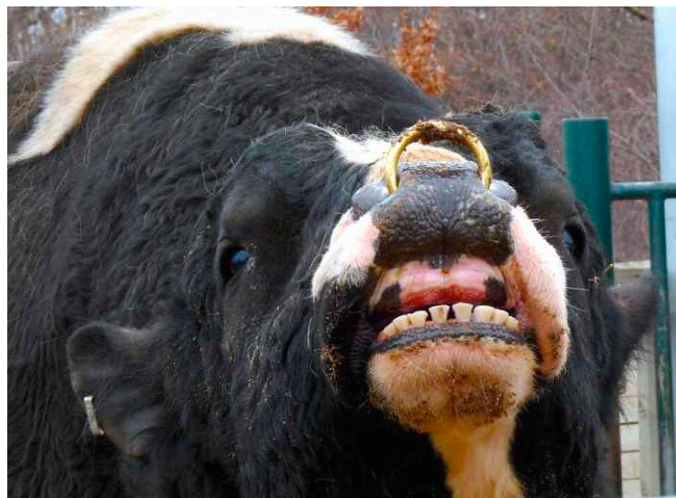


Los toros en monta natural no son una ventaja

Por: Juan Esteban Sánchez Villegas, M.V.Z. Genética Selecta S.A.

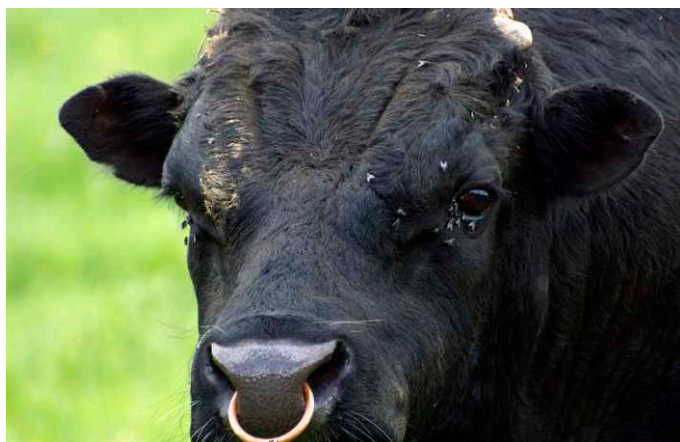
¿Vale la pena el riesgo? Son enormemente poderosos, engañosamente rápidos y tarde o temprano muy peligrosos. Las lesiones causadas por toros han acelerado la curva de aprendizaje de las compañías aseguradoras acerca del riesgo que representan los toros para la seguridad de los empleados de las fincas. Los toros son un peligro y un riesgo real para dueños, empleados y visitantes de la finca (médicos veterinarios, vacunadores, asesores externos, familiares, etc.).



Muchos productores siguen la política estricta de deshacer el toro al primer signo de problemas, pero el meollo del asunto es que algunas veces el problema surge cuando alguien resulta lesionado o aún peor, muerto. Entonces ese tipo de política no es de mucha ayuda. Las lesiones y las demandas de compensación por parte de los trabajadores provienen de muchas fuentes. A diferencia de otros peligros, los toros son un caso frecuente de lesiones que los productores están en condiciones de controlar. En otras palabras, pueden suprimir a los toros como causa de lesiones simplemente eliminándolos de la granja.

¿Porqué la monta natural no es la solución? Hay muchos mitos que circulan en nuestra industria. Uno que surge frecuentemente es que la monta natural es la respuesta a las bajas tasas de concepción y a los problemas en la detección de calores de vacas y novillas. Numerosos estudios sobre fertilidad han demostrado que siguiendo estrictamente el protocolo de inseminación y con la implementación de un programa de detección de calores los resultados con inseminación artificial son en la mayoría de los casos superiores a los obtenidos en hatos que utilizan toros en monta natural. Debemos indagar cuidadosamente las razones por las cuales la vaca no queda cargada luego de dos o tres servicios; aspectos como la técnica de inseminación, la disponibilidad y calidad del agua que beben las vacas, la condición de los caminos por los que transitan las vacas, la sanidad de la ubre, el status sanitario del hato, el momento en que la vaca es servida luego de ser detectada en celo, el balance nutricional, la condición corporal al momento del parto y a los 30 días en leche - estudios recientes afirman que las vacas que conservan o aún, mejoran la condición corporal en los primeros 30 días en leche son mucho más fértiles, más sanas y producen más leche que aquellas que pierden condición (E. L. Middleton y col., 2018) -, y otros factores, influyen de manera importante en el resultado de cada inseminación.

Los toros en monta natural son una aventura genética. Podemos afirmar con toda seguridad que los toretes en



monta directa carecen de pruebas que nos permitan conocer su desempeño genético, es decir, su aporte a rasgos de producción, salud y conformación. El mérito genético de toros en monta natural está por debajo de los toros económicos con prueba de progenie. En el caso de Select Sires, anualmente se evalúan más de 300 toretes y tan solo el 15% de ellos sobresalen por transmitir rasgos valiosos a sus descendientes y se convertirán en reproductores de los que se comercializa semen; esto quiere decir que el más económico de los toros es fruto de una rigurosa selección que da como resultado el descarte del 85% de los toros inferiores.

¿Conoce usted la condición sanitaria de los toros? Nadie hace un estudio más detallado de la salud de los toros que las empresas de inseminación. La salud de los reproductores de Select Sires es revisada meticulosamente para asegurar que cada pajilla de semen esté libre de enfermedades que puedan afectar la salud reproductiva de las ganaderías de nuestros clientes. La condición sanitaria de un toro en monta natural puede cambiar rápidamente ya que éste puede saltar una cerca para servir una vaca de algún vecino que probablemente no es tan estricto con su plan sanitario y de esta manera introducir enfermedades reproductivas en el hato. Adicionalmente, estudios genéticos (ya sea por análisis de su ADN o por pruebas de progenie), nos permiten conocer si el reproductor es portador de genes recesivos o de haplotipos que puedan ocasionar mortalidad embrionaria, mortalidad fetal o malformaciones.

Existe un mito que afirma que el uso de toros disminuye los costos del programa de reproducción. Se debe tener en cuenta que mantener un toro en la finca implica gastos de mano de obra, reparación de cercas e instalaciones, alimentación, vacunas, vermífugos, la compra del ternero o torete en una ganadería reconocida, costos muchas veces no calculados. Además se debe tener en cuenta el dinero que se deja de percibir ya que el toro ocupa un espacio en donde podemos alojar una o dos vacas; esto quiere decir que se dejan de producir entre 500, 1.000 o más litros al mes por cada toro alojado, en realidad considero que es mucho dinero.

La mayoría de las veces se desconoce el desempeño reproductivo del toro. La fertilidad del toro se mide por el volumen de su eyaculado, la concentración de espermatozoides, la proporción de espermatozoides vivos con movimientos progresivos y la de anomalías anatómicas de los espermatozoides. Factores como la edad (toros muy jóvenes o muy viejos producen menos semen), golpes en los testículos que produzcan inflamación, edema o cicatrización del tejido testicular, estrés térmico (temperaturas altas acompañadas de humedad ambiental o muy frías), desbalances nutricionales, la proporción de vacas por toro y la ausencia de periodos de descanso, afectan el rendimiento y la fertilidad del reproductor. Se debe anotar que los espermatozoides que eyacula el toro hoy son el resultado de un proceso que tarda entre 50 y 60 días, por lo tanto, si el toro presentó fiebre o recibió un golpe en su escroto, los malos resultados se verán hasta dentro de dos meses. Select Sires fundamenta su filosofía de trabajo en una premisa: **cada pajilla que se procesa en el laboratorio tiene la máxima capacidad de producir una gestación, esto como resultado de una excelente sanidad y nutrición de los toros y de un cuidadoso proceso de colecta, procesamiento, almacenamiento y distribución.**

No hay tiempo para la detección de celos en novillas. En algunos hatos es común observar que las novillas son servidas con toros en monta natural, práctica inadecuada por varias razones. En primer lugar, si el programa de mejoramiento genético es ordenado y coherente, las novillas serían las hembras con mayor mérito genético, por lo tanto, en ellas debemos utilizar el semen de toros superiores con la ventaja de que las novillas son más fértiles. Si el problema es de deficiencias en el programa de detección de calores, se deben implementar herramientas de ayuda como los parches y las cápsulas o involucrar las novillas en programas de inseminación artificial a tiempo fijo. Estudios recientes concluyen que las hijas de las novillas producirán en promedio más leche que las de vacas adultas; adicionalmente, la vaca de primer parto que pare una hembra producirá más leche que aquella que ha parido un macho. Estas son buenas razones para usar semen sexado en novillas de reemplazo.

VENTAJAS DE LA INSEMINACIÓN ARTIFICIAL

Posibilidad de usar los mejores toros del mundo y obtener descendencia de ellos.	Posibilidad de usar biotecnologías como inseminación artificial a tiempo fijo, producción in vitro de embriones, etc.	Uso de razas en cruce para zonas donde el toro puro en monta natural tienen problemas de adaptación.
Se conocen los rasgos que transmite el reproductor gracias a sus prueba genómica y de progenie.	Es posible conocer cuales toros son aptos para uso en novillas por su prueba de dificultad al parto.	Posibilidad de usar toros según características de cada vaca mediante el uso del apareamiento correctivo – SMS.
Sanidad de reproductores garantizada.	Calidad del semen garantizada hasta su entrega en finca.	Disminuye el riesgo laboral por accidente con toros.
Ahorro en compra y mantención de toros.	Mayor producción por hectárea.	Mayor espacio para vacas.